

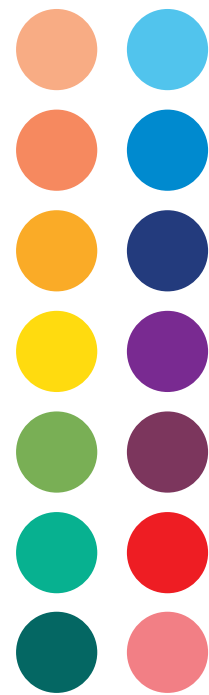
CHARTRE GRAPHIQUE

Campus France

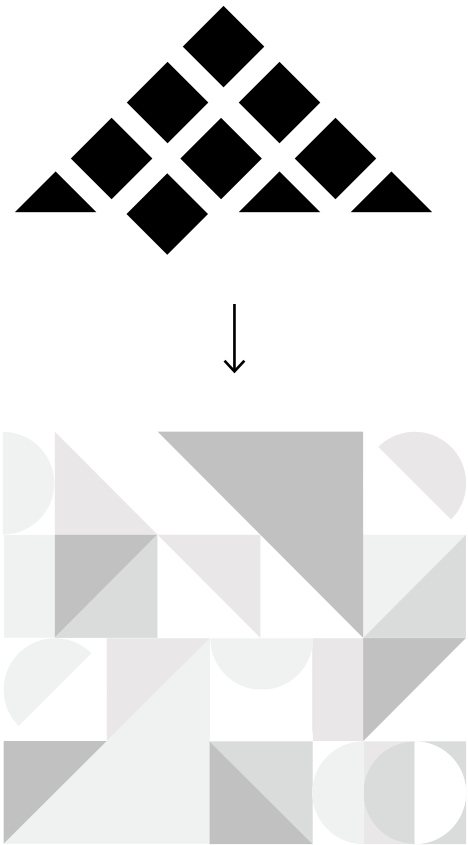
AVRIL 2024

UNE CHARTE EN 5 ÉLÉMENTS CLÉS

UN SYSTÈME DE COULEURS
SIMPLIFIÉ



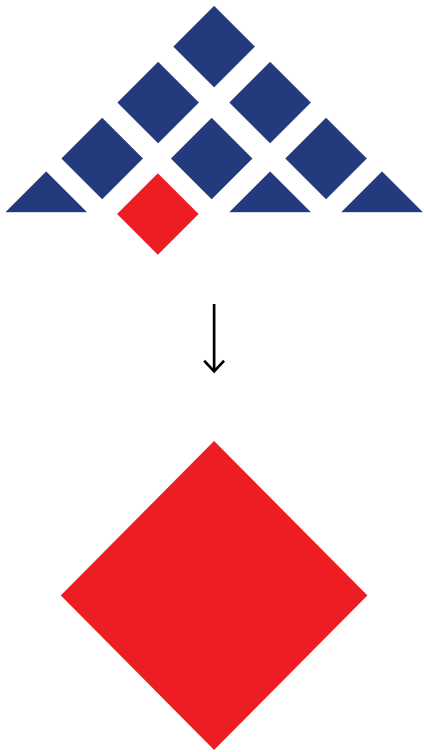
UNE TRAME IDENTITAIRE BASÉE
SUR LA GÉOMÉTRIE DU LOGO



DES PRINCIPES DE MISE
EN PAGE DE L'ICONOGRAPHIE



UN ÉLÉMENT COMMUN
À TOUS LES SUPPORTS



UNE TYPOGRAPHIE DE TITRE
PERSONNALISÉE ET UNE
HIÉRARCHIE REPENSÉE



Titre principal
SOUS-TITRE

TITRE PRINCIPAL
Sous-Titre

Logotype

République Française & Campus France

L'identité visuelle de Campus France s'inscrit dans celle de la marque État.

Lorsque Campus France est émetteur d'une communication, il faudra alors associer systématiquement le logo République Française et celui de Campus France.

Lorsque Campus France est émetteur, il faut toujours l'associer au logo de la République Française.

Ce dernier doit être placé à gauche.



Lorsque Campus France n'est pas émetteur, son logo seul peut être utilisé.



Logotype

Le logotype en couleurs

Le logotype Campus France est l'élément fondamental de l'identité graphique.

Sa forme, composée de la pyramide du Louvre et du nom "Campus France", évoque "la Maison France" qui accueille les étudiants du monde entier.

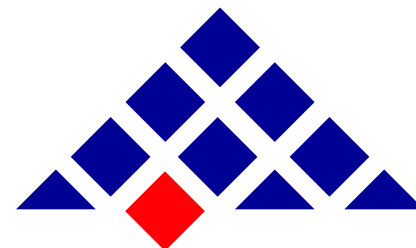
Le dessin du logotype, ses proportions et sa couleur sont invariables et intangibles, et son utilisation répond à des normes strictes détaillées dans cette charte.



Pantone: 072 C
CMJN: 100/90/20/7
RVB: 0/0/145
Hexa: #000091



Pantone: 485 C
CMJN: 0/100/100/0
RVB: 25/0/15
Hexa: #E1000F



**CAMPUS
FRANCE**

Logotype

Le logotype par pays

Le logo Campus France Pays se base sur le logo principal.

Le nom du pays est ajouté et mis en valeur par un trait rouge qui vient de part et d'autre.

Les logos pays sont préparés et fournis par Campus France sous différents formats.



Logotype

Les versions monochromes bleu et noir

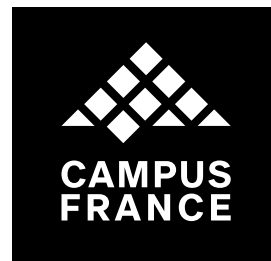
Ces versions monochromes s'appliquent sur des fonds colorés et sur des images lorsque la version couleur du bloc marque n'est pas assez lisible.

Elles peuvent aussi se substituer à la version couleur en cas de contrainte d'impression.

La version blanche

Cette version s'applique sur les fonds colorés dès que la version principale ne peut pas être appliquée pour des questions de lisibilité.

Sur les différentes applications, le logo Campus France est placé dans une marie-louise, si pour certaines raisons, il n'était pas possible d'utiliser le système de marie-louise et que le logo était placé sur un fond coloré, il serait alors nécessaire d'avoir recours aux versions monochromes.



Logotype

Version horizontale

Cette version peut être utilisée dans certains cas où la version principale n'est pas optimale ou manque d'impact.

Cette utilisation doit rester exceptionnelle.



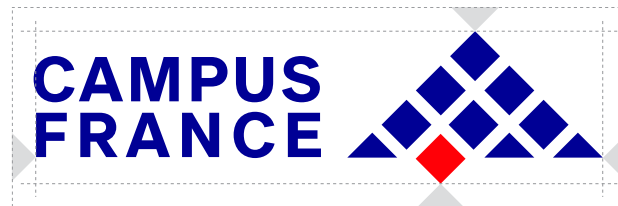
Logotype

Zone de protection

La zone de protection du logotype est égale à la hauteur d'un losange pour la version principale, et d'un demi-losange pour la version horizontale.

Taille minimale

La taille minimale de lisibilité du logotype a été définie à 6 mm pour la version principale, et 11 mm pour la version horizontale.



6 mm



11 mm

Logotype

Les interdits

Le logo doit être reproduit sans aucune altération. Il est impératif de préserver son intégrité en ce qui concerne la typographie, les couleurs, l'ordre, les proportions et de ne pas désolidariser le nom du symbole.

Il est interdit de :

1. Modifier les couleurs du logo
2. Modifier le rapport de proportion entre le symbole et le nom
3. Modifier la typographie du logo
4. Déformer le logo
5. Incruster des images dans le logo
6. Modifier le symbole



1



2



3



4



5



6

Signature mail

La signature mail se compose du nom, fonction et numéro de téléphone.

Le logotype de Campus France doit être accompagné par celui de la République Française comme dans l'exemple ci-contre.

Arial Bold 9pt **Prénom NOM**

Arial Regular 9pt Directeur | Direction de la communication et des Études

Director | Communication&Studies Department

Tel: +33 (0)0 00 00 00 00 | +33 (0)0 00 00 00 00

100 pixels  **RÉPUBLIQUE FRANÇAISE**
*Liberté
Égalité
Fraternité*

 **CAMPUS FRANCE**

Campus France
28 Rue de la Grange aux Belles
75010 PARIS - France

SOMMAIRE

1

LES COULEURS

- 05 • Une palette de couleurs simplifiée
- 06 • Couleurs institutionnelles
- 07 • Couleurs étudiants

2

LA TRAME IDENTITAIRE

- 09 • Trame
- 10 • Cadrage de la trame
- 11 • Utilisation colorée de la trame
- 12 • Trame monochrome
- 13 • Trame colorée institutionnelle
- 14 • Trame colorée étudiants
- 15 • Placement du losange rouge
- 17 • Placement interdits du losange

3

MISE EN PAGE DES COUVERTURES

- 19 • Structure de base
- 20 • Co-branding
- 21 • Placement de l'iconographie
- 23 • Placement interdits de l'iconographie
- 24 • Typographie personnalisée
- 25 • Hiérarchie des typographies
- 26 • Illustrations
- 27 • Exemples de couvertures

4

MISE EN PAGE INTÉRIEURE

- 29 • Hiérarchie des textes
- 30 • Principe de mise en page intérieure

5

EXEMPLES DE SUPPORTS

- 32 • Exemples de supports

SOMMAIRE
CLIQUABLE



1

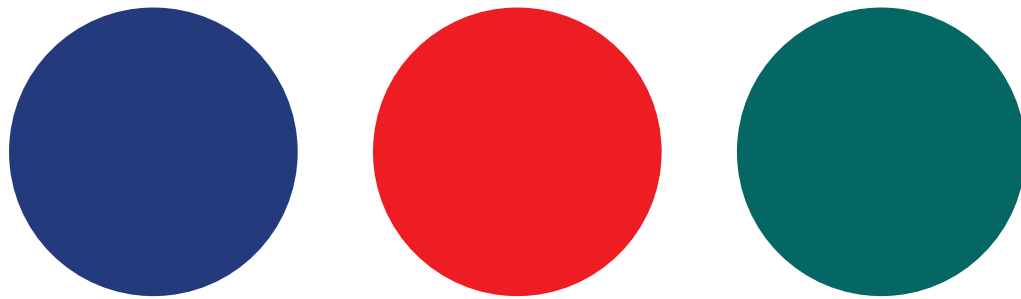
LES COULEURS

Un système de couleurs simplifié

1 LES COULEURS

Une palette de couleurs simplifiée

Principales



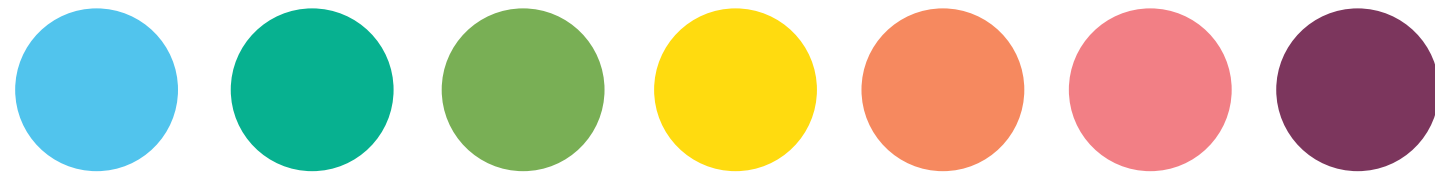
Complémentaires

Les couleurs sont divisées en 2 palettes en fonction de la cible.
Pour les supports entre les deux, **l'ensemble des palettes peut être utilisé**

Institutionnels



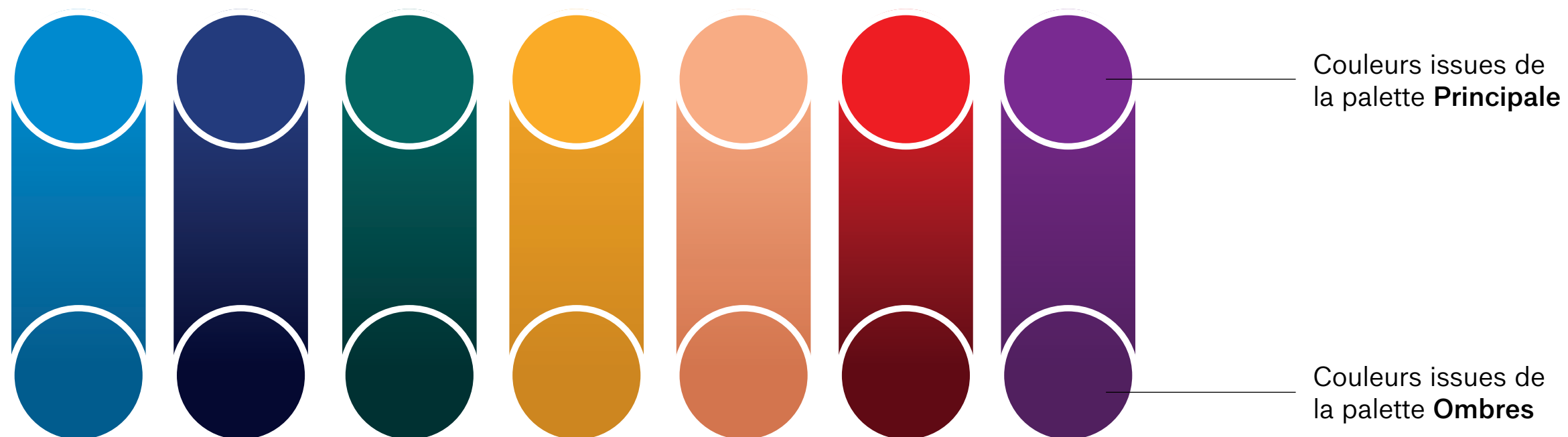
Étudiants



1 LES COULEURS

Couleurs institutionnelles

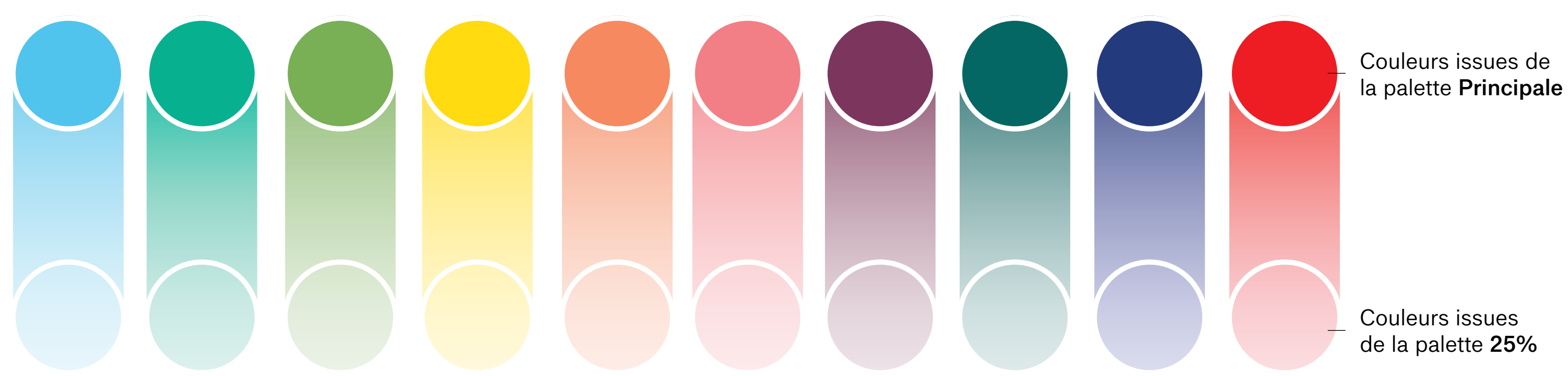
Les couleurs les plus neutres sont sélectionnées, ainsi que leurs déclinaisons plus sombres



1 LES COULEURS

Couleurs étudiants

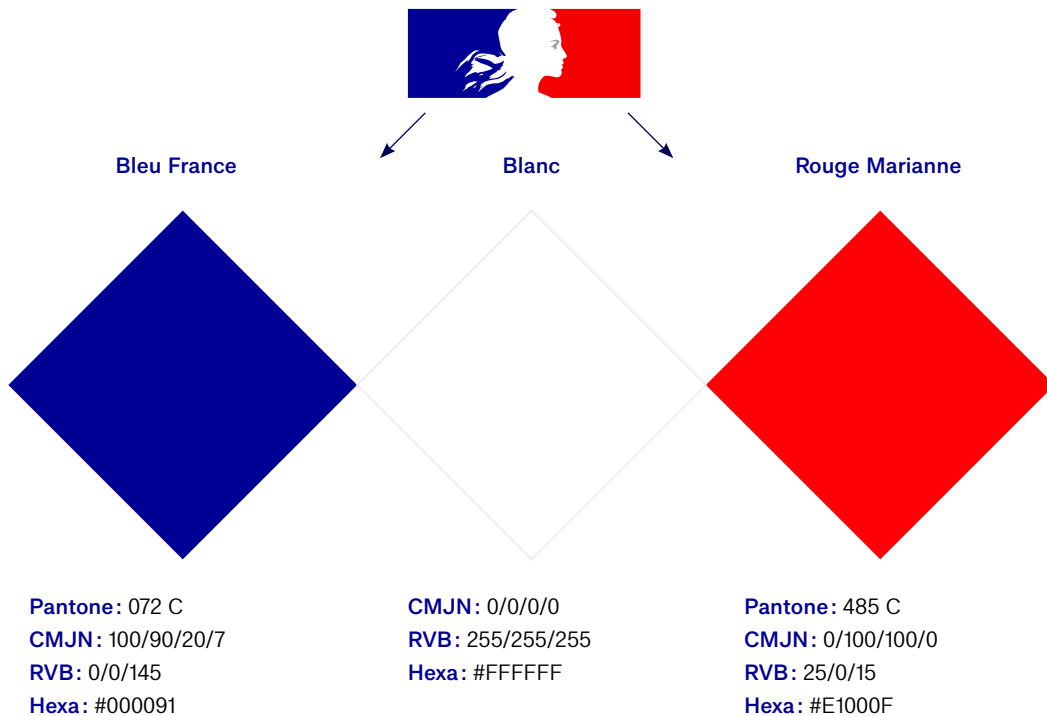
Les couleurs les plus vives de la palette sont conservées, ainsi que leurs déclinaisons plus claires



Les couleurs

Les couleurs principales

Les couleurs de base de Campus France sont tirées de la nouvelle identité de la marque État et notamment de la Marianne.



Les couleurs

La palette de couleurs

Vous pouvez importer la palette de couleurs RVB et CMJN dans le nuancier des différents logiciels Adobe grâce aux fichiers ASE fournis.

Afin de faciliter l'utilisation des couleurs dans les logiciels de bureautique (Word, Excel, PowerPoint... etc.), les codes RVB sont fournis.

X1: Couleur principale

X2: Couleur à 50%

X3: Couleur à 25 %

X4: Couleur à 10 %

X0: Couleur sombre

A0 RVB 0/83/138 CMJN 100/63/21/7 Hex #00538a			B0 RVB 0/0/90 CMJN 100/94/42/63 Hex #00005a			C0 RVB 75/39/91 CMJN 77/100/28/23 Hex #4b275b			D0 RVB 123/10/38 CMJN 27/100/80/31 Hex #7b0a26			E0 RVB 169/0/11 CMJN 40/100/90/50 Hex #a9000b		
A1 / AZUR Pantone 2173 C RVB 20/135/216 CMJN 92/31/00 Hex #1487d8			B1 / BLEU FRANCE Pantone 072 C RVB 0/0/145 CMJN 100/90/20/7 Hex #000091			C1 / VIOLET Pantone 2602 C RVB 108/22/127 CMJN 64/100/0/0 Hex #6c167f			D1 / COQUELICOT Pantone 198 C RVB 193/0/70 CMJN 2/100/60/0 Hex #c10046			E1 / ROUGE MARIANNE Pantone 485 C RVB 225/0/15 CMJN 0/100/100/0 Hex #e1000f		
A2	A3	A4	B2	B3	B4	C2	C3	C4	D2	D3	D4	E2	E3	E4

F0 RVB 189/79/77 CMJN 9/61/66/2 Hex #bd414d			G0 RVB 161/54/31 CMJN 4/91/97/5 Hex #a1361f			H0 RVB 187/86/23 CMJN 11/77/100/5 Hex #bb5617			I0 RVB 191/135/0 CMJN 10/47/100/10 Hex #bf8700			J0 RVB 169/135/3 CMJN 25/40/100/15 Hex #a98703		
F1 / CAPUCINE Pantone 1777 C RVB 255/130/130 CMJN 0/63/35/0 Hex #ff8282			G1 / ABRICOT Pantone 2348 C RVB 255/90/60 CMJN 0/76/70/0 Hex #ff5a3c			H1 / ORANGE Pantone 164 C RVB 255/140/50 CMJN 0/57/81/0 Hex #ff8c32			I1 / AMBRE Pantone 137 C RVB 255/180/0 CMJN 0/37/95/0 Hex #ffb400			J1 / CITRON Pantone 109 C RVB 255/223/0 CMJN 0/11/97/0 Hex #ffdf00		
F2	F3	F4	G2	G3	G4	H2	H3	H4	I2	I3	I4	J2	J3	J4

CODES COULEURS

Les couleurs

K0 RVB 179/114/79 CMJN 9/61/72/7 Hex #b3724f			L0 RVB 159/80/49 CMJN 22/77/88/13 Hex #9f5031			M0 RVB 142/79/66 CMJN 27/74/70/23 Hex #8e4f42			N0 RVB 77/27/35 CMJN 38/97/68/63 Hex #4d1b23			O0 RVB 104/56/31 CMJN 34/79/94/45 Hex #68381f			P0 RVB 88/74/37 CMJN 47/53/91/53 Hex #584a25		
K1 / MANDARINE Pantone 2022 C RVB 255/184/135 CMJN 0/38/47/0 Hex #ffb887			L1 / SAUMON Pantone 2024 C RVB 221/135/92 CMJN 0/57/65/0 Hex #dd875c			M1 / PÊCHE Pantone 2344 C RVB 204/136/120 CMJN 9/55/49/0 Hex #cc8878			N1 / ZINZOLIN Pantone 689 C RVB 116/57/89 CMJN 41/85/33/28 Hex #743959			O1 / LAVALLIÈRE Pantone 7525 C RVB 152/105/73 CMJN 27/59/72/20 Hex #986949			P1 / KAKI Pantone 2326 C RVB 144/130/79 CMJN 37/37/72/22 Hex #90824f		
K2	K3	K4	L2	L3	L4	M2	M3	M4	N2	N3	N4	O2	O3	O4	P2	P3	P4

Q0 RVB 0/54/55 CMJN 100/48/60/66 Hex #003637			R0 RVB 0/95/45 CMJN 100/32/100/30 Hex #005f2d			S0 RVB 0/105/81 CMJN 100/28/76/22 Hex #006951			T0 RVB 65/100/35 CMJN 85/35/100/300 Hex #416423					
Q1 / SARCELLE Pantone 7719 C RVB 57/102/100 CMJN 88/35/54/28 Hex #396664			R1 / MENTHE Pantone 2257 C RVB 80/165/95 CMJN 84/0/82/0 Hex #50a55f			S1 / ÉMERAUDE Pantone 2400 C RVB 75/181/143 CMJN 84/0/58/0 Hex #4b58f			T1 / OLIVE Pantone 2276 C RVB 140/170/80 CMJN 58/12/87/0 Hex #8caa50			U1 Noire Pantone Black C RVB 0/0/0 CMJN 0/0/0/100 Hex #000000		
Q2	Q3	Q4	R2	R3	R4	S2	S3	S4	T2	T3	T4	U2	U3	U4

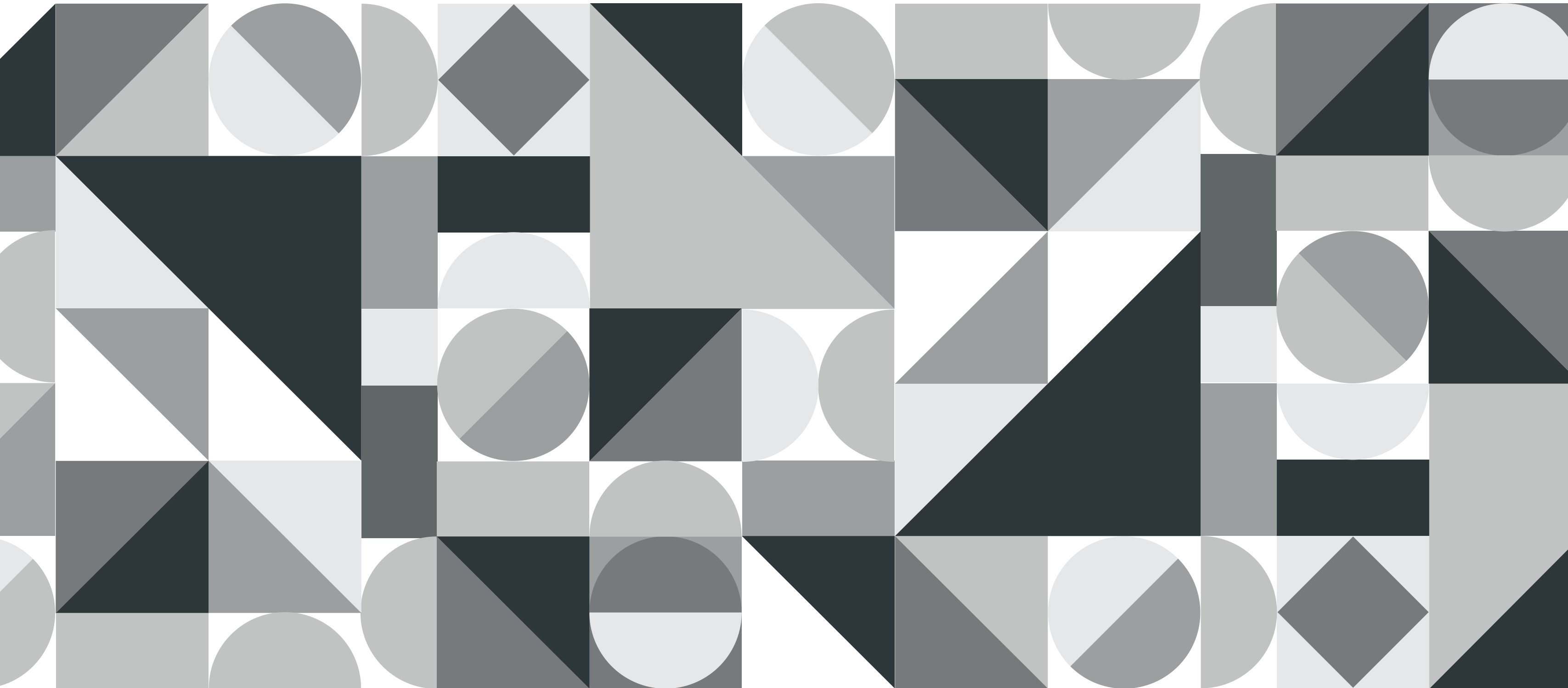
SOMMAIRE

2

LA TRAME IDENTITAIRE

Une trame basée sur la géométrie du logo

2 LA TRAME



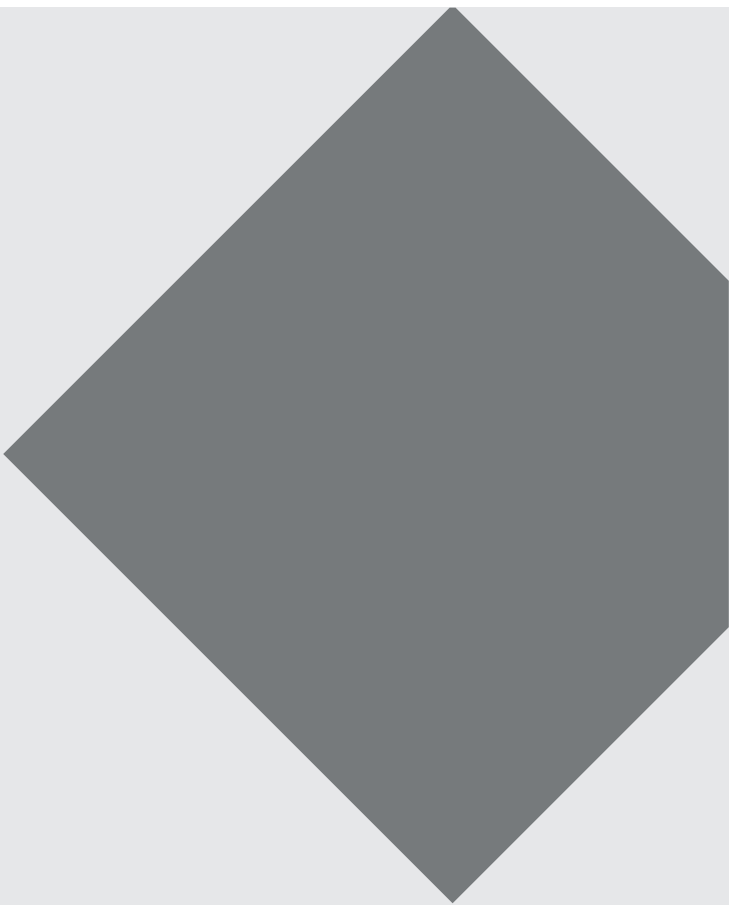
2 LA TRAME

Cadrage de la trame

2 échelles de cadrage possible



TAILLE 1
Trame en entier



TAILLE 2
Une ligne de trame

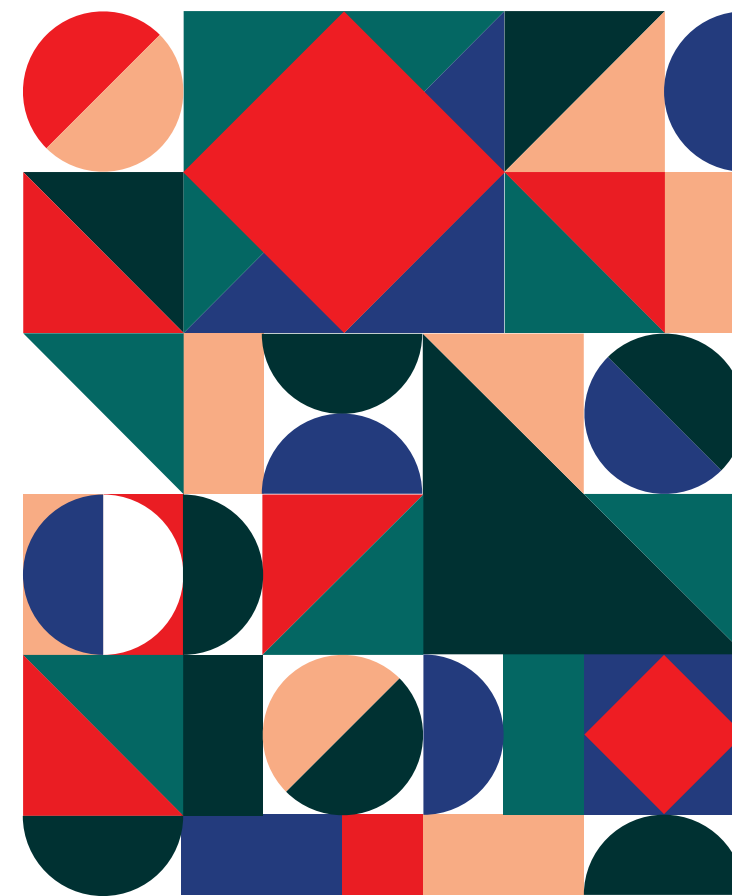
② LA TRAME

Utilisation colorée de la trame

2 façons d'utiliser la trame



MONOCHROME

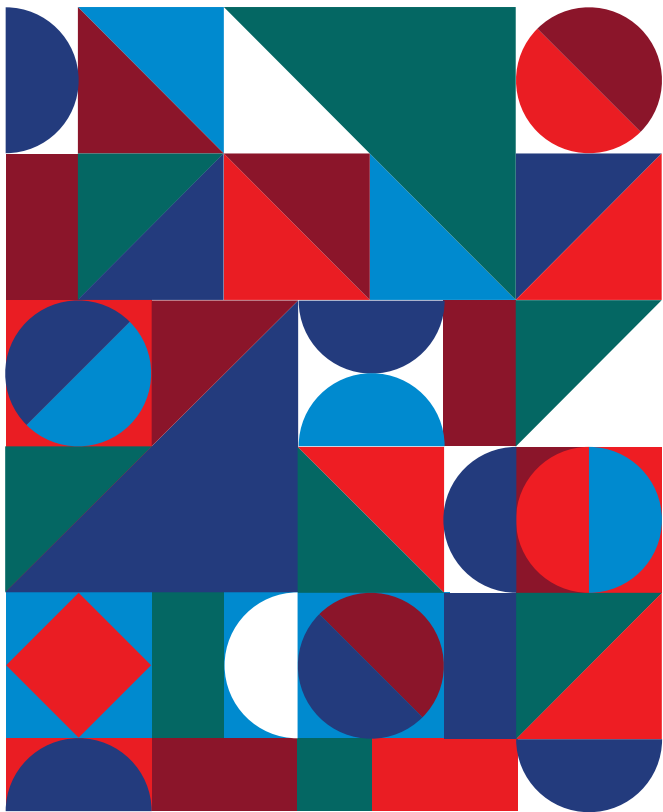


COLORÉE

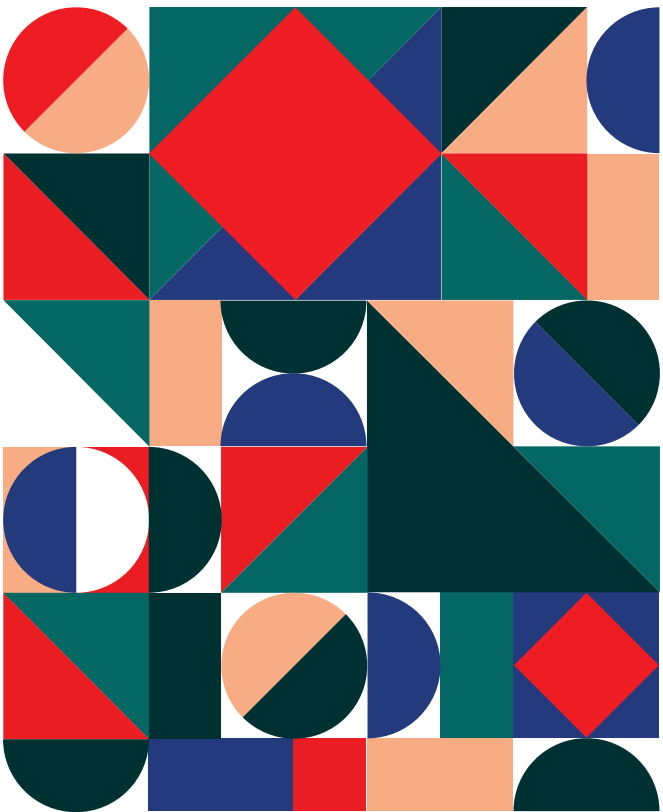
2 LA TRAME

Trame colorée institutionnelle

La trame colorée existe avec des associations colorées en cohérence avec les palettes cibles



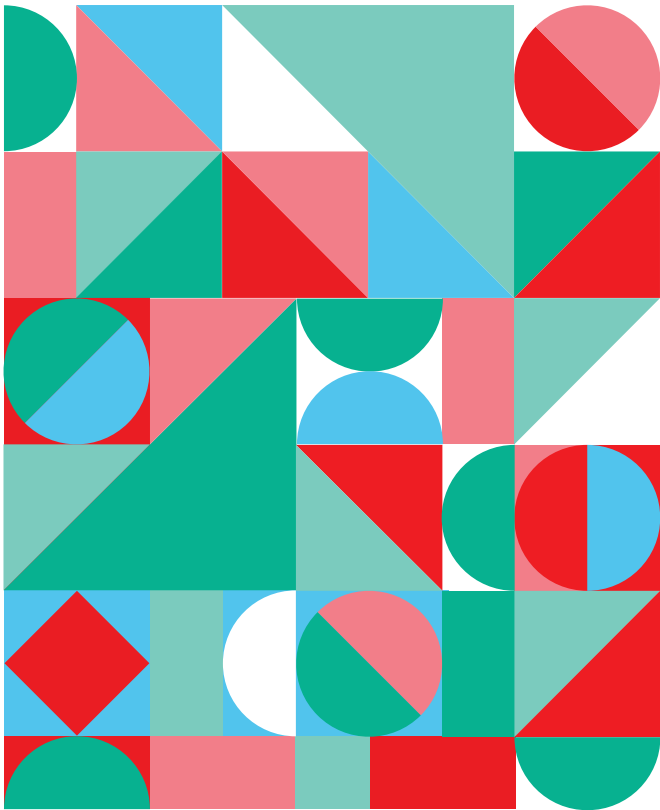
3 couleurs principales + 1



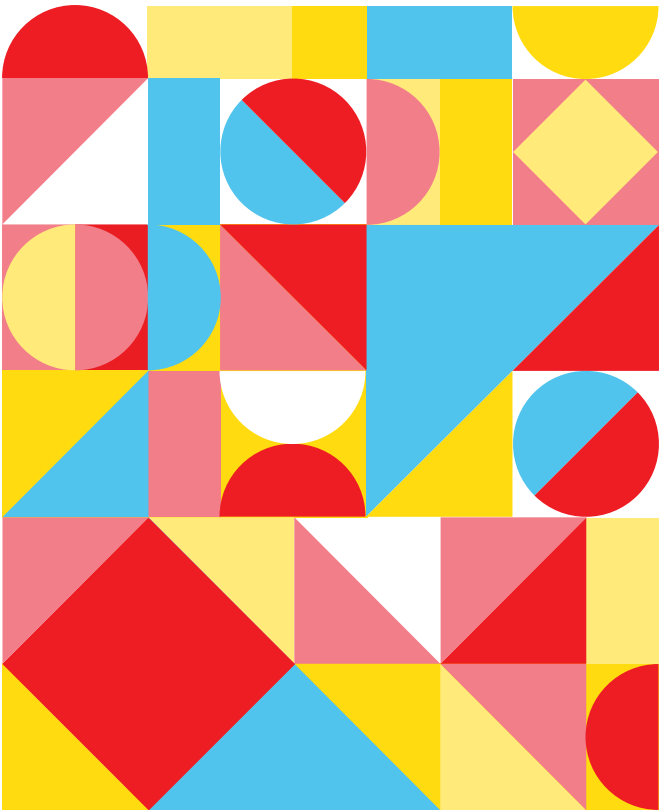
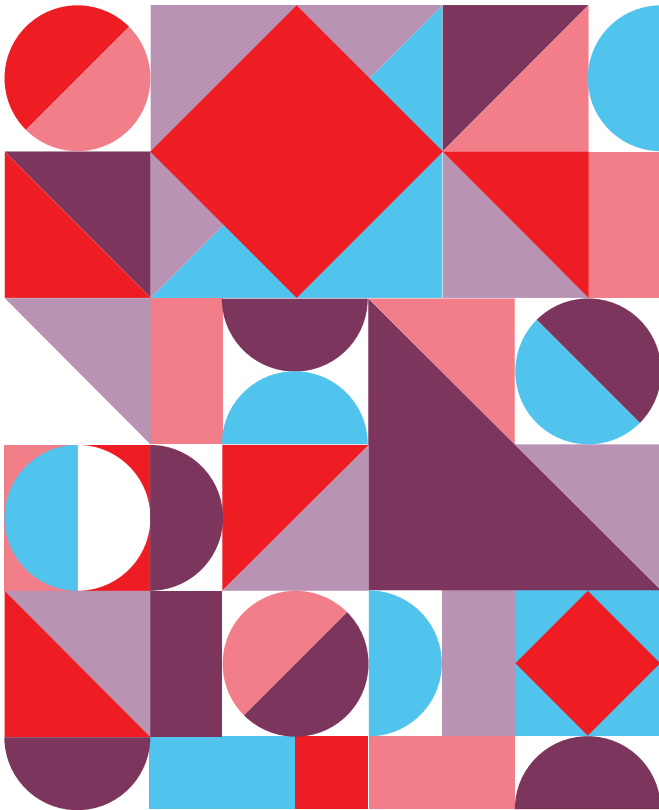
2 LA TRAME

Trame colorée étudiants

La trame colorée existe avec des associations colorées en cohérence avec les palettes cibles



Rouge + Bleu + 1 couleur

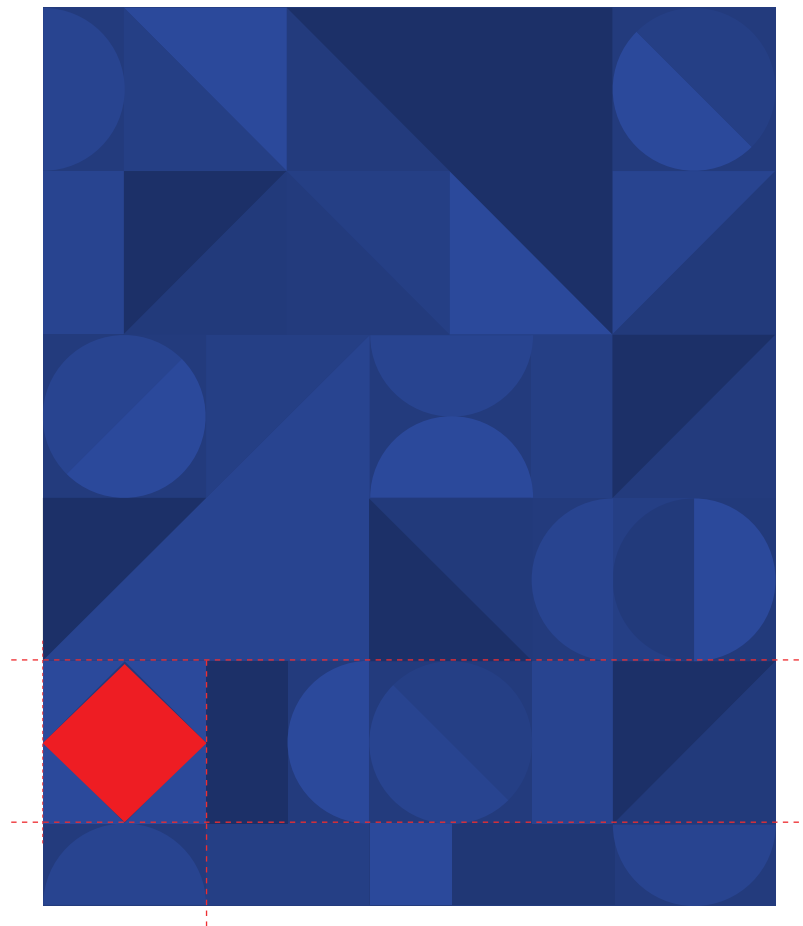


2 LA TRAME

Placement du losange

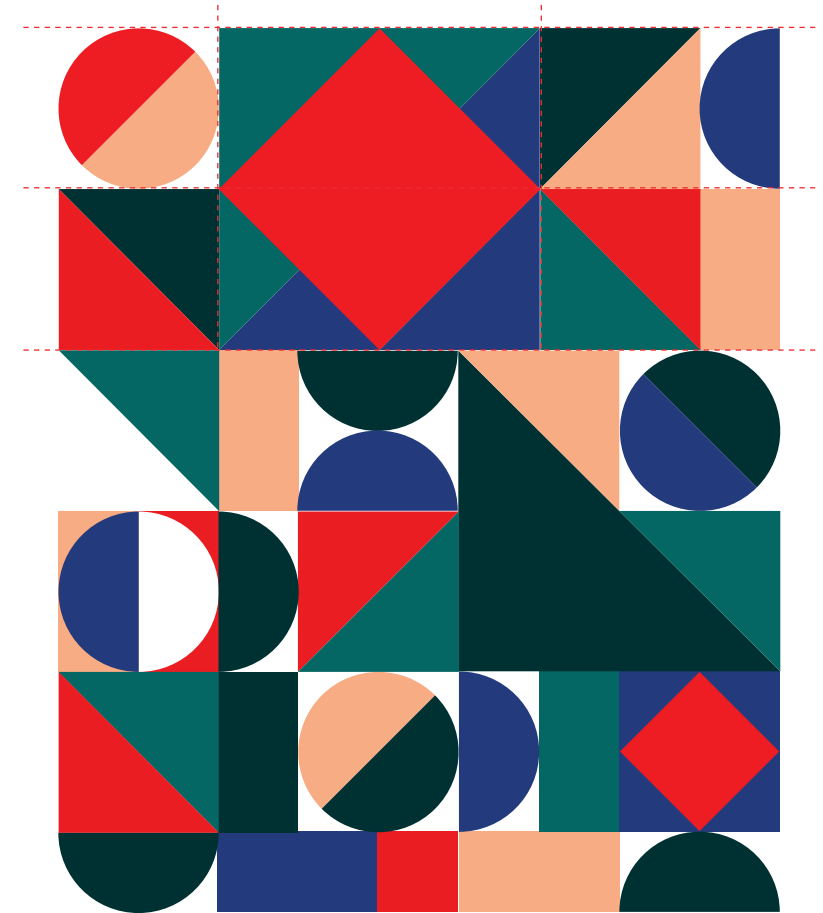
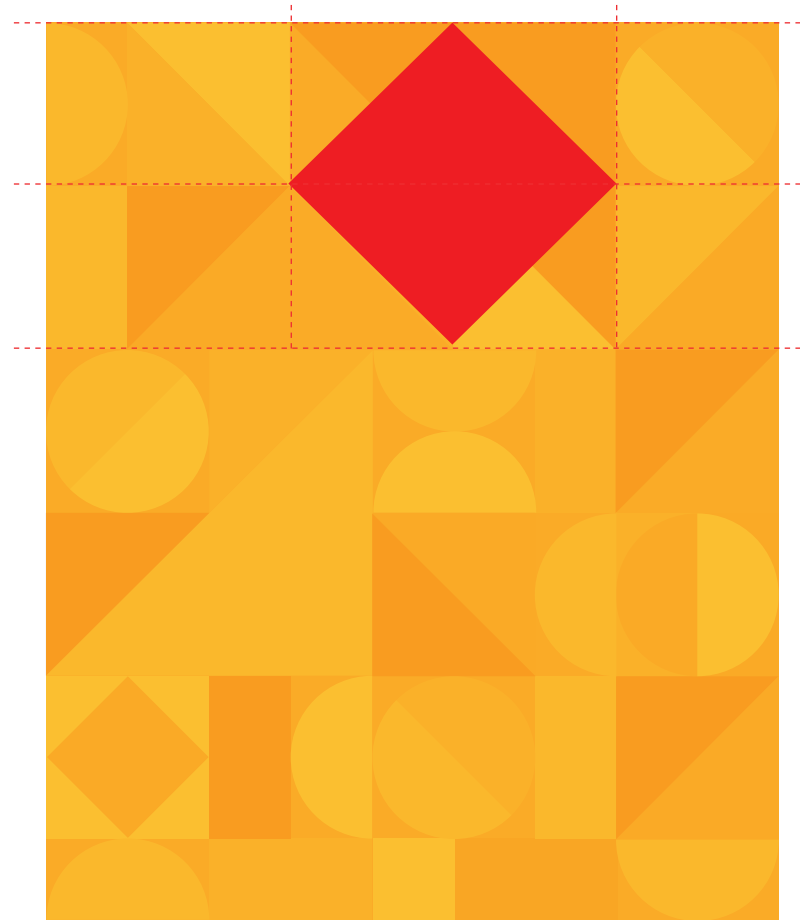
TAILLE 1

Le losange du logo de Campus France vient créer un élément fort et reconnaissable commun à tous les supports
Il doit s'utiliser en fonction de la trame utilisée



MONOCHROME

il est intégré à la structure de la trame mais contraste avec le fond.
Il peut être utilisé sur une hauteur de deux lignes



COLORÉE

il fait partie intégrante de la trame, il est recommandé de l'utiliser
sur une hauteur de deux lignes pour qu'il ressorte mieux

② LA TRAME

Placement du losange

TAILLE 2

Le losange du logo de Campus France vient créer un élément fort et reconnaissable
Il doit s'utiliser en fonction de la trame utilisée



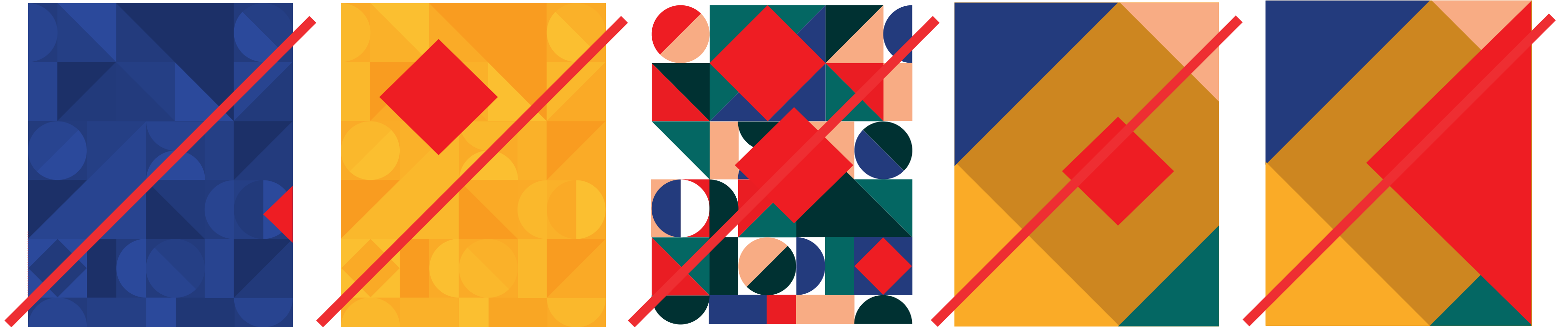
COLORÉE

il fait partie intégrante de la trame, il peut être l'élément central, ou s'aligner
avec les diagonales créées dans la composition

2 LA TRAME

Placements interdits

Le losange ne doit pas se placer n'importe où dans la trame,
il ne doit pas être coupé si on en voit **moins que sa moitié** (on ne doit pas voir un triangle)



3

MISE EN PAGE DES COUVERTURES



Typographie

La typographie Campus France a été spécialement dessinée pour renforcer l'image de marque de Campus France et répondre à tous ses besoins de communication.

La typographie Campus France est composée de trois familles de caractères qui expriment, chacune à sa manière, une esthétique de la culture française.

CAMPUS FRANCE FONT
SO FRENCH
BELLE, ÉLÉGANTE & SOPHISTIQUEE
Exellente pour toute stratégie
AMBASSADRICE
DE LA CULTURE FRANÇAISE
Plusieurs graisses pour plus de
DYNAMISME

Typographie

Les différents styles de la typographie Campus France

La typographie Campus France se décline en 3 styles :
Campus France Serif
Campus France Sans
Campus France Inline (majuscules uniquement)

La Campus France Sans et la Campus France Serif
se déclinent en 3 graisses: Light, Regular et Bold

La Campus France Sans existe également en version italique.

Campus France Serif

AAA

Campus France Sans

AAA

AAA

CAMPUS FRANCE INLINE

A

Mobilités & coopérations universitaires

Campus France est l'agence nationale en charge de la promotion de l'enseignement supérieur français à l'étranger, de la gestion des bourses des gouvernements français et étrangers, et de l'accueil des étudiants internationaux. Campus France est placé sous la tutelle conjointe du ministère de l'Europe



79%

Typographie

Niveaux de lecture

Afin d'avoir une certaine harmonie au sein des textes, il est recommandé de respecter la hiérarchisation suivante

Ps: Privilégier la Campus France Inline pour les numéros dans les chiffres clés.

Titres	La Recherche française 	À Privilégier pour les titres dans les pages intérieures des éditions institutionnelles	La mobilité étudiante EN EUROPE 	À Privilégier pour les titres des communications envers les étudiants
Sous-titres	Rencontres Campus France de la Recherche et de l'Innovation		Campus France Sans dans les étiquettes	
Textes	La recherche et l'innovation sont nos priorités Découvrez l'excellence du système de recherche français		Campus France Sans dans les trois graisses en fonction des besoins.	
Exergues	Paroles d'élève avec Samir Memoud architecte - Algérie		Campus France Sans et Campus France Serif en fonction des besoins.	
Chiffres clés	103 représentants de 47 postes diplomatiques		Campus France Sans et Campus France Serif en fonction des besoins.	

③ MISE EN PAGE DES COUVERTURES

Typographie personnalisée

Typographie personnalisée de chiffres qui inclut le losange emblématique de Campus France.
Elle peut être utilisée en typographie de titrage ou en chiffres-clés.

À utiliser avec parcimonie

10

1 2 3 4 5
6 7 8 9 0

3 MISE EN PAGE DES COUVERTURES

Hiérarchie des typographies

Hiérarchie des typographies Campus France revue pour plus de cohérence sur les supports

Titre principal
SOUS-TITRE

A B C Č Ć Đ E F G H I J K L M N O P Q R S Š T U V W X Y Z Ž a b c č ć đ e f g h i j k l
m n o p q r s š t u v w x y z ž А Б В Г Г Д Ъ Е Ё Є Ж З С И І Ї Й Ј К Л Љ М Н Њ О П Р С Т
Ћ У Ў Ф Х Ц Ч Џ Ш Щ Ъ Ы Ь Э Ю Я а б в г г д ъ е ё є ж з с и і ї й ј к л љ м н њ о п р с т
ћ у ў ф х ц ч џ ш щ ѡ ѣ ѥ Ѧ ѧ Ѩ ѩ Ѫ ѫ Ѭ ѭ Ѯ ѯ Ѱ ѱ Ѳ ѳ Ѵ ѵ Ѷ ѷ Ѹ ѹ Ѻ ѻ Ѽ ѽ Ѿ ѿ
1 2 3 4 5 6 7 8 9 0 ‘ ’ “ ” (%) [#] { @ } / & \ < - + ÷ × = > ® © \$ € £ ¥ ¢ ; , . *

TITRE PRINCIPAL
Sous-Titre

A B C Č Ć Đ E F G H I J K L M N O P Q R S Š T U V W X Y Z Ž a b c č ć đ e f g h i j k l m n
o p q r s š t u v w x y z ž А Б В Г Г Д Ъ Е Ё Є Ж З С И І Ї Й Ј К Л Љ М Н Њ О П Р С Т Ћ У Ў
Ф Х Ц Ч Џ Ш Щ Ъ Ы Ь Э Ю Я а б в г г д ъ е ё є ж з с и і ї й ј к л љ м н њ о п р с т
ћ у ў ф х ц ч џ ш щ ѡ ѣ ѥ Ѧ ѧ Ѩ ѩ Ѫ ѫ Ѭ ѭ Ѯ ѯ Ѱ ѱ Ѳ ѳ Ѵ ѵ Ѷ ѷ Ѹ ѹ Ѻ ѻ Ѽ ѽ Ѿ ѿ
1 2 3 4 5 6 7 8 9 0 ‘ ’ “ ” (%) [#] { @ } / & \ < - + ÷ × = > ® © \$ € £ ¥ ¢ ; , . *

Édition

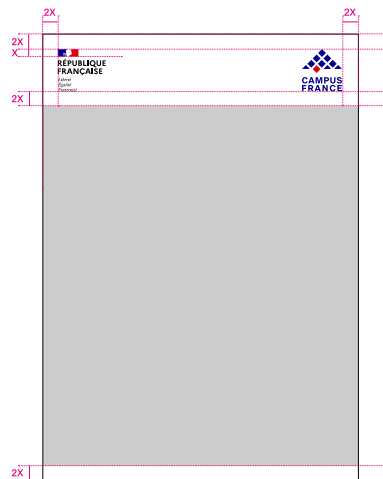
Principes

Comme pour l'ensemble des communications émises par Campus France, il est impératif d'intégrer l'identité de la République Française.

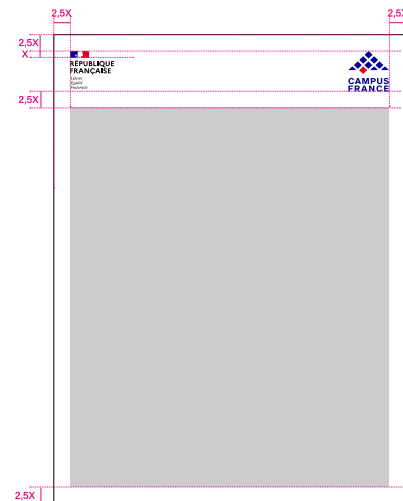
Le système d'édition de Campus France est basé sur la charte graphique de l'État.

Les couvertures sont composées des logos République Française et Campus France, toujours placés comme l'exemple ci-contre.

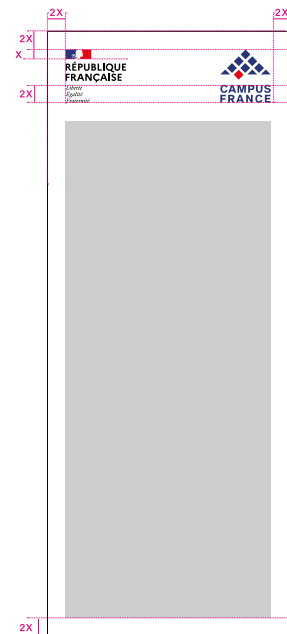
Le visuel occupe la partie inférieure de la page et laisse une bande blanche en dessous.



Édition (brochure, magazine, dépliant...)
Marie-Louise à deux côtés



Affiche
Marie-Louise à quatre côtés

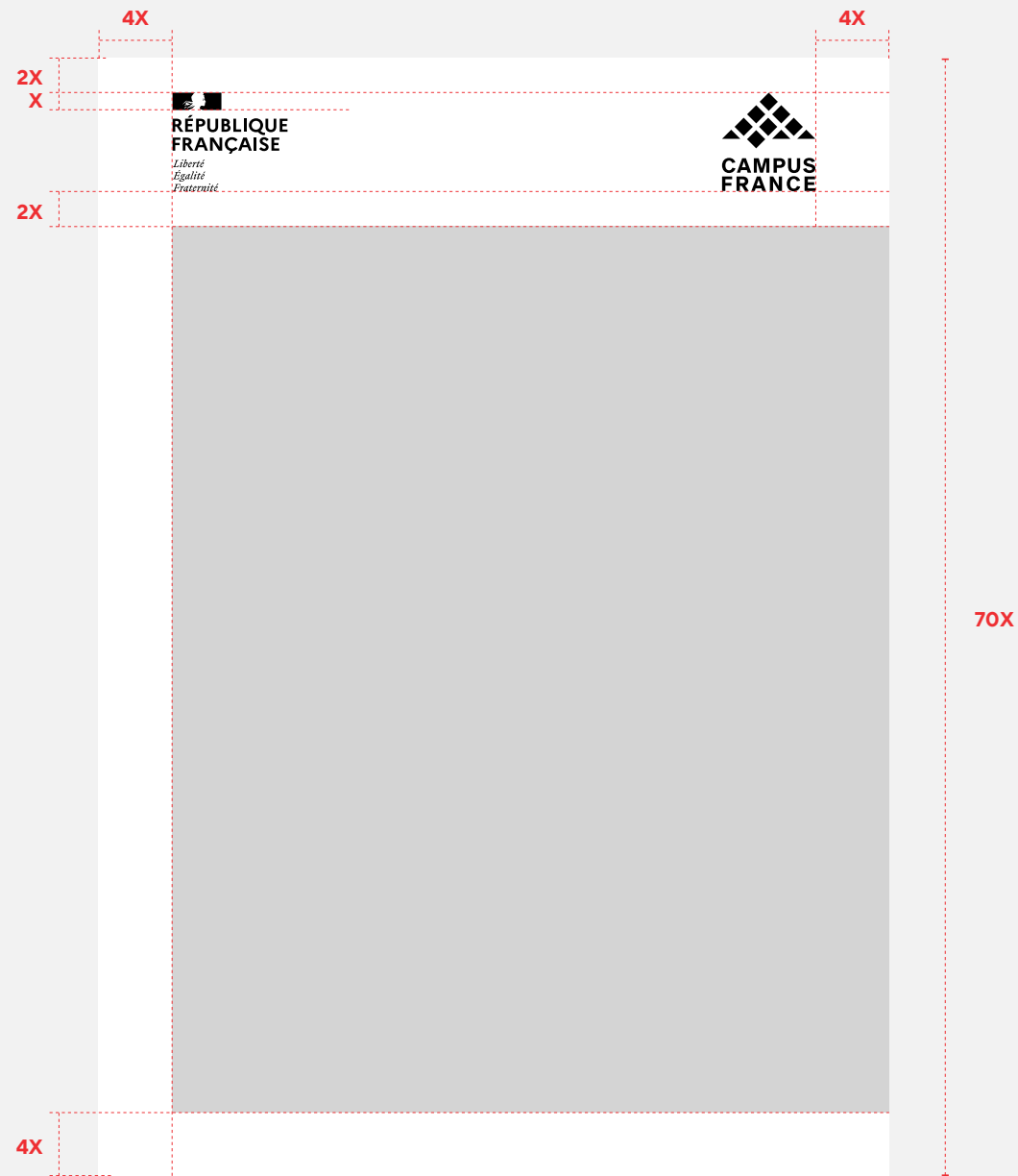


Kakémono
Marie-Louise à quatre côtés

3 MISE EN PAGE DES COUVERTURES

Structure de base

La marie-louise sur 3 côtés de la charte de l'État est uniformisée sur tous les supports

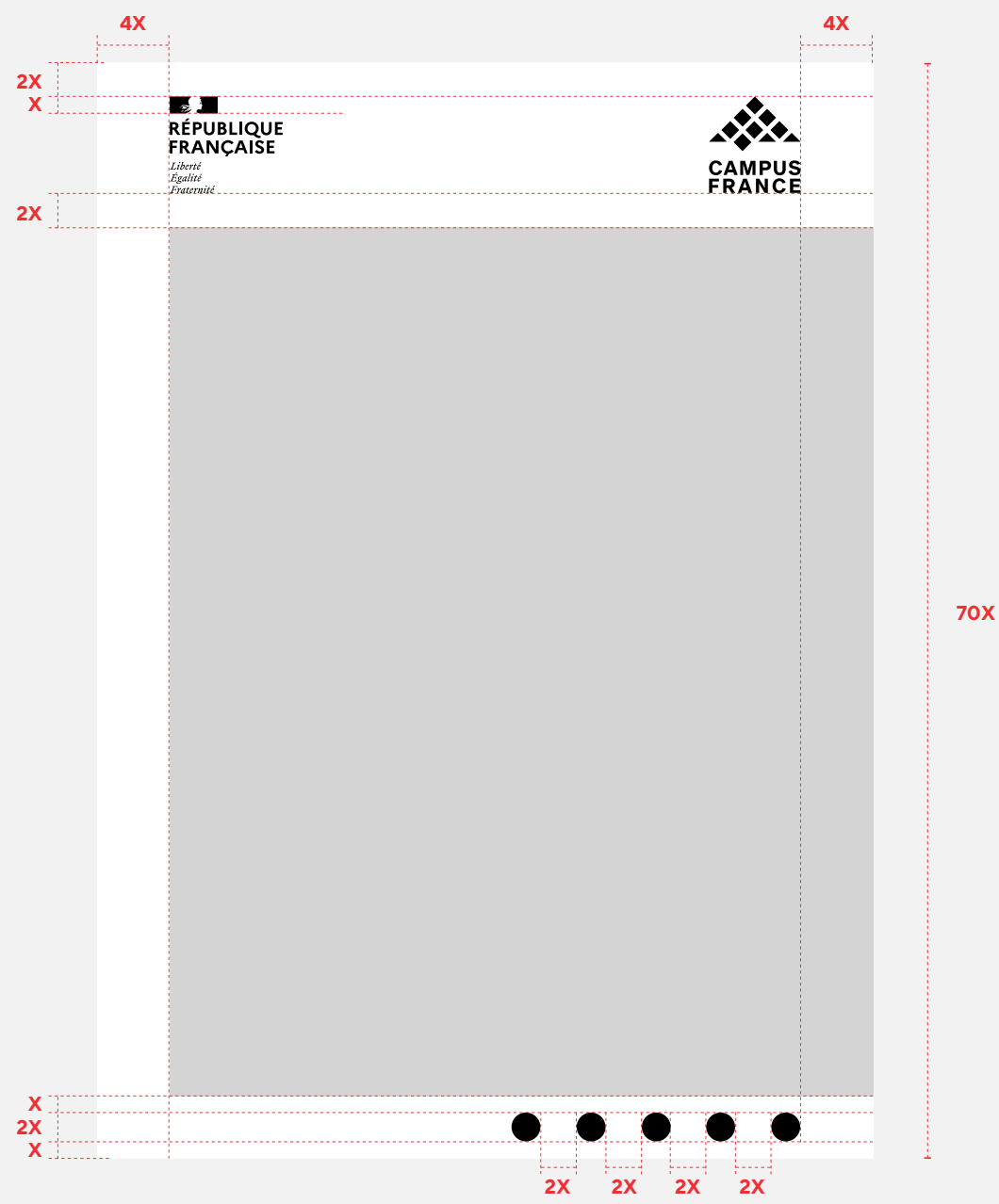


EXEMPLE

3 MISE EN PAGE DES COUVERTURES

Co-branding

En **co-branding**, les logos supplémentaires se mettent en bas de page conformément à la charte de l'État



EXEMPLE

③ MISE EN PAGE DES COUVERTURES

Placement de l'iconographie sur trame TAILLE 1

L'iconographie se place en fonction du cadrage de la trame.
Elle doit créer des bandeaux (haut ou bas) pour mettre des informations ou laisser entrevoir la trame



1

Bandeau horizontal complet



2

Iconographie semi détournée



3

Iconographie détournée

③ MISE EN PAGE DES COUVERTURES

Placement de l'iconographie
sur trame TAILLE 2

L'iconographie se place dans la forme centrale.
La trame de **TAILLE 3** s'utilise toujours en version **colorée**.



1

Iconographie dans la forme



2

Iconographie semi détournée

③ MISE EN PAGE DES COUVERTURES

Placement interdits de l'iconographie

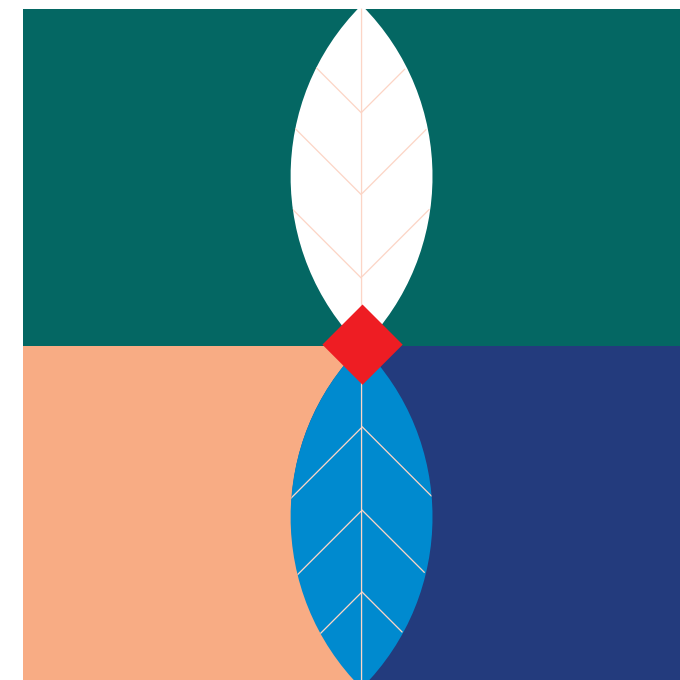
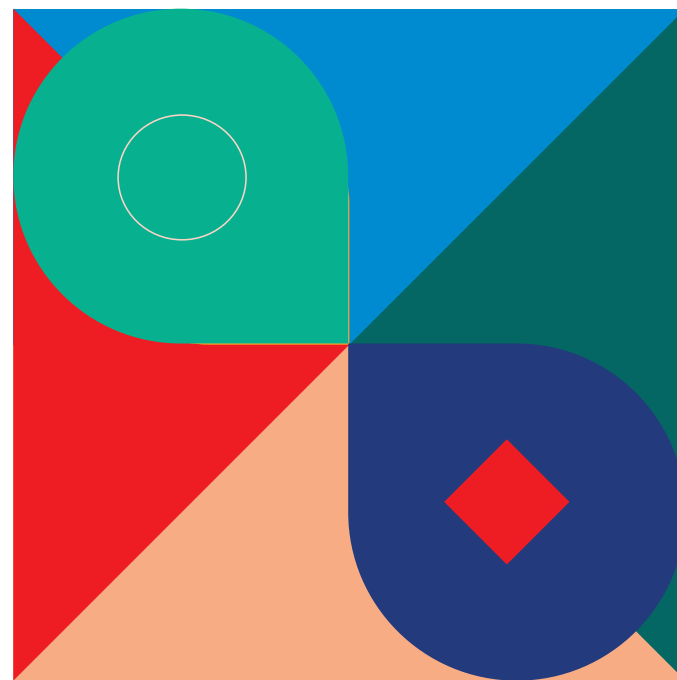
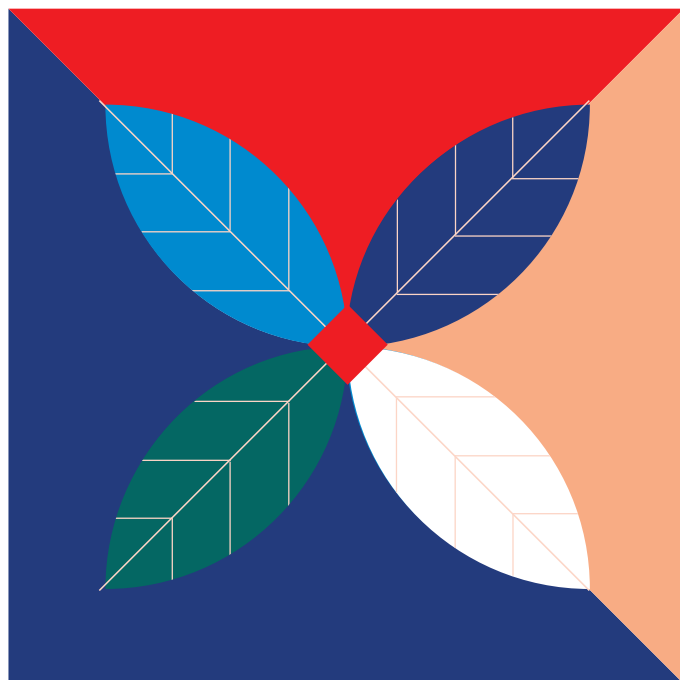
Pour éviter de surcharger les compositions, avec de l'iconographie, la trame **TAILLE 1** s'utilise toujours en **monochrome**



③ MISE EN PAGE DES COUVERTURES

Illustrations/pictogrammes

Pour les publication nécessitant une illustration en couverture, celle ci doit fonctionner avec le système de grille de la trame Campus France, les détails doivent être minimalistes et dans un trait couleur mandrine 50%, le losange rouge doit être placé en harmonie avec l'illustration



3 MISE EN PAGE DES COUVERTURES

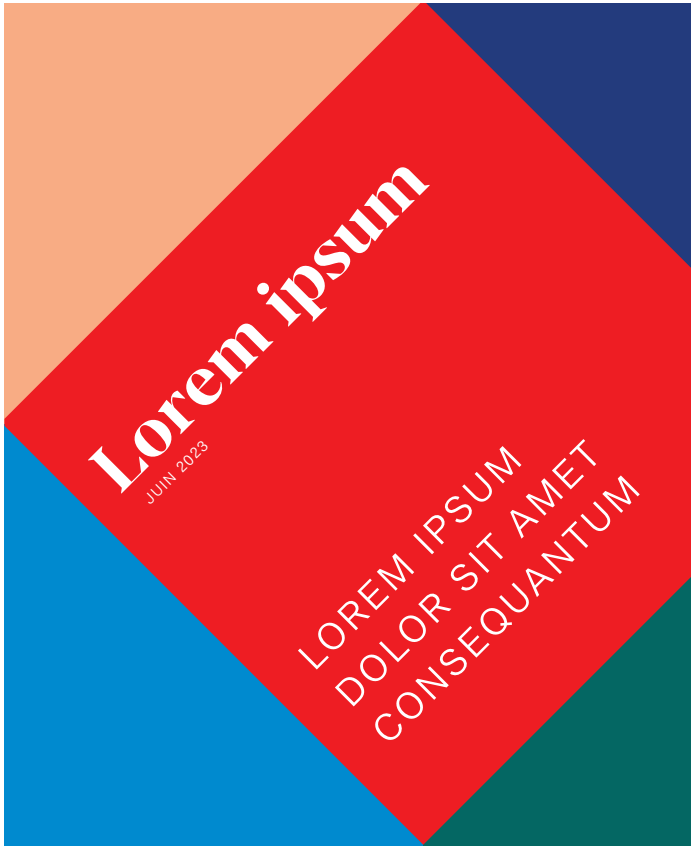
Exemples de couvertures



EXEMPLE



EXEMPLE



EXEMPLE



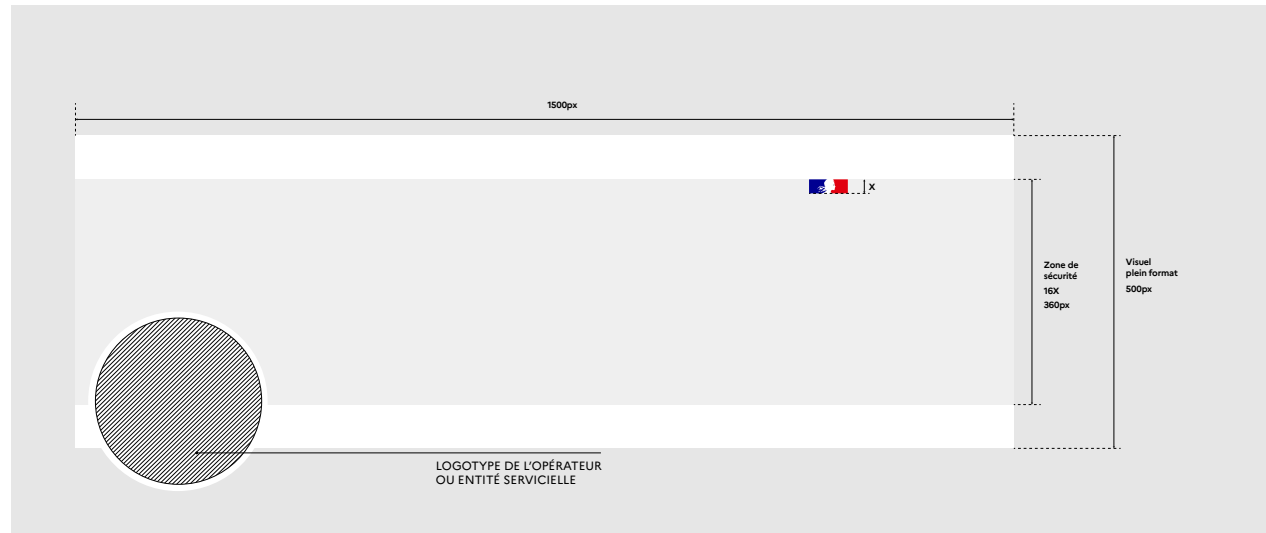
EXEMPLE

Réseaux sociaux

Visuel de couverture (cover)

Le visuel choisi pour la couverture doit figurer dans la zone de sécurité afin d'assurer la meilleure lisibilité.

À l'image de ce qui est mis en place pour les posts ou vidéos, un filigrane vient s'apposer sur le visuel de couverture.

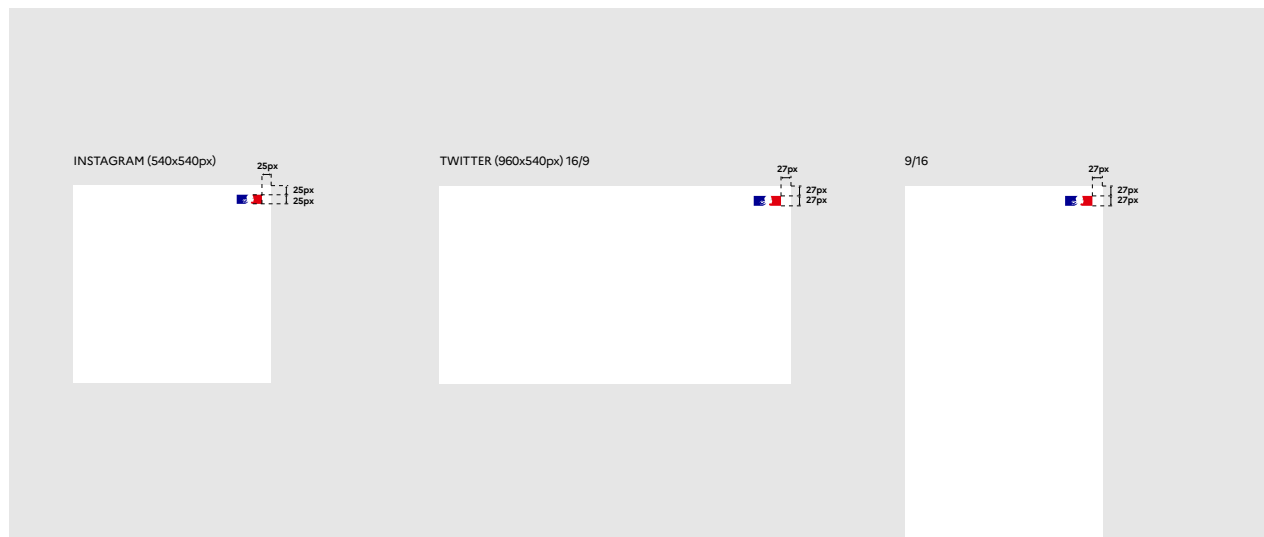


Réseaux sociaux

Post

Ces gabarits norment les créations de supports destinés aux réseaux sociaux.

Ce format, qui reprend le principe du cadre commun, a pour vocation d'identifier et unifier l'action de Campus France.



4

MISE EN PAGE INTÉRIEURE

4 MISE EN PAGE INTÉRIEURE

Hiérarchie des textes

Titre principal

SOUS-TITRE NIVEAU 1

SOUS-TITRE NIVEAU 2

Tem ad molo omniscia consequi ullorro que lam quis sequi optio. Aquisti dem nullant.

Olorro oditatorum non restis alit molorum in ex essitibus sitaque preri que min enti ni unt ut quas doluptate soluptature, test adit ea sam vellit quo doluptum doloriat odigent alit lam lautesci od qui officii simperunt.

Fictibus pro ipsunt eum quatio moluptae plit, inctenimus, consedigendi berisciet landis none debisci pidesequibus accate et, te audaerum qui teturem aute cuscitaquae odigni alistius.

Dolum nulluptiam ute cum fugiatection nias pe prendipsam, sin commodiosae.

Fuga. Nam quam, que sam ipsandenim quatum autem rest maximpe disitatureri des adisimust,

ullaces aborest in et maiore volore, coreseque omnist am aperiae pa velluptas sument eate odicae sequodi tendiatat.

Nisquia comni sit, optate suntium aut doluptaspe sam harum dolum ent ut fugitam unt volest, idite molo blabor autempe rumqui aut harumque nos et ipsunto magnis earum atur aut vercia nihiciet et voluptaquati custrum es mossimil inctium susaero bea saestem quat.

Iminus vendebist quiam, natus, sundel molore estrumque resequis aut pro volendi offici dit officietur, exeribus dolori comni ut volorro quataestist eiumquos senimaio enis ate ducitaque verumet videl ipsum ea nis explabo rioria inciisqui dolupti sciur, sequos atia quiae volorion corionsequam ut reni aut arum quiduci idestorepra quam ea des exped qui as anda samus eos nobit delis modis earitas es aborerecae plignim.

7 659

ÉTUDIANTS ÉTRANGERS ET

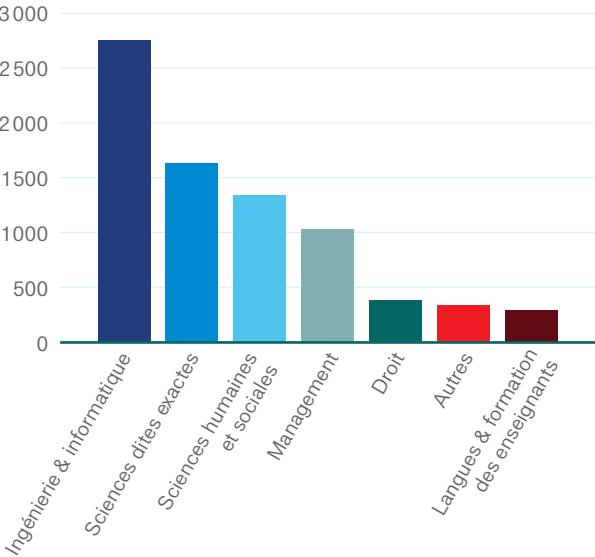
1 007

STAGIAIRES DISPOSAIENT D'UNE BOURSE D'ÉTUDES DU GOUVERNEMENT FRANÇAIS EN 2020-2021

Destinations des étudiants originaires du Royaume-Uni

Zones de destination	Effectif 2020	Part	Évol. 5 ans
Union européenne	20 671	52 %	+58 %
Amériques	11 610	29 %	+2 %
Asie-Océanie	4 147	10 %	+36 %
Europe hors UE	1 609	4 %	+83 %
ANMO	463	1 %	-65 %
Afrique subsaharienne	292	1 %	-31 %
Zones non identifiées	1 282	3 %	-3 %
TOTAL	40 074	100 %	+27 %

Source : ISU, 2023, collecte UOE.



En soutien aux études françaises dans une quinzaine d'universités britanniques, l'Ambassade de France au Royaume-Uni organise depuis 4 ans le Choix Goncourt Royaume-Uni, en collaboration avec l'Académie Goncourt, l'Institut français du Royaume-Uni et la Maison française d'Oxford. Soutenu par l'Agence universitaire de la Francophonie, ce programme propose à une centaine d'étudiants de désigner leur lauréat parmi les finalistes du Prix Goncourt français. L'ambassade réunit régulièrement le réseau des 15 professeurs référents de ce programme pour partager des constats et surtout des initiatives en faveur d'un surcroît d'interdisciplinarité, de plurilinguisme, et de créativité.

4 MISE EN PAGE INTÉRIEURE

Exemple



EXEMPLE



Utilisation de la grille de la marie-louise pour créer un nouveau rectangle de mise en page

5

EXEMPLES DE SUPPORTS

5 EXEMPLES DE SUPPORTS

Institutionnel sans icono - Brèves



5 EXEMPLES DE SUPPORTS

Institutionnel et/ou étudiant sans icono



RÉPUBLIQUE
FRANÇAISE

Liberté
Égalité
Fraternité



CAMPUS
FRANCE

Lorem ipsum dolor
sit amet

Lorem ipsum dolor sit amet as eum repuditis





RÉPUBLIQUE
FRANÇAISE

Liberté
Égalité
Fraternité



CAMPUS
FRANCE

Lorem ipsum dolor
sit amet

Lorem ipsum dolor sit amet as eum repuditis





RÉPUBLIQUE
FRANÇAISE

Liberté
Égalité
Fraternité



CAMPUS
FRANCE

Lorem ipsum
dolor sit
amet

Lorem ipsum dolor sit amet as
eum repuditis





RÉPUBLIQUE
FRANÇAISE

Liberté
Égalité
Fraternité



CAMPUS
FRANCE

Lorem
ipsum
dolor sit
amet

Lorem ipsum dolor
sit amet as eum
repuditis



5 EXEMPLES DE SUPPORTS

Institutionnel et/ou étudiant avec icono - Focus Pays



5 EXEMPLES DE SUPPORTS

Institutionnel intérieur - Focus Pays

<p>RÉPUBLIQUE FRANÇAISE Liberté Égalité Fraternité</p>	<p>RÉPUBLIQUE FRANÇAISE Liberté Égalité Fraternité</p>	<p>RÉPUBLIQUE FRANÇAISE Liberté Égalité Fraternité</p>	<p>RÉPUBLIQUE FRANÇAISE Liberté Égalité Fraternité</p>	<p>RÉPUBLIQUE FRANÇAISE Liberté Égalité Fraternité</p>	<p>RÉPUBLIQUE FRANÇAISE Liberté Égalité Fraternité</p>	
<p>FOCUS N°43 ♦ JANVIER 2024</p> <h1>Chine</h1> <p>ENSEIGNEMENT SUPÉRIEUR ET COOPÉRATION UNIVERSITAIRE</p>	<p>FOCUS N°43 ♦ JANVIER 2024</p> <h1>Avant-propos</h1> <p>Bertrand Lortholary Ambassadeur de France en Chine</p>	<p>FOCUS N°43 ♦ JANVIER 2024</p> <h1>Introduction</h1>	<p>FOCUS N°43 ♦ JANVIER 2024</p> <h1>L'enseignement supérieur et la recherche en Chine</h1>			
<p>NOM OFFICIEL République populaire de Chine</p> <p>LANGUE OFFICIELLE Chinois (mandarin ou putonghua)</p> <p>CAPITALE Pékin</p> <p>VILLES PRINCIPALES Shanghai, Canton, Tianjin, Chongqing, Hangzhou, Nanjing (Nankin), Shenzhen, Wuhan, Chengdu, Shenyang</p> <p>MONNAIE Chinese Yuan (CNY), également appelé en chinois renminbi (RMB). 10¥ / ¥. équivalent à 1,29 € (novembre 2023).</p> <p>PART DU PIB CONSACRÉ À L'ÉDUCATION (2021) 4,01 %</p> <p>POPULATION (2021) 1,41 milliard d'habitants</p> <p>DENSITÉ (2020) 150 habitants/km²</p> <p>NOMBRE D'ÉTUDIANTS DANS L'ENSEIGNEMENT SUPÉRIEUR (2022) 571 millions</p> <p>ÉTUDIANTS INTERNATIONAUX ACCUEILLIS EN MOBILITÉ (2022) 210 900</p> <p>ÉTUDIANTS CHINOIS EN MOBILITÉ INTERNATIONALE (2021) 1 021 300 (-7 % par rapport à 2020)</p> <p>Sources : Banque Mondiale, OCDE, IRL novembre 2023.</p>	<p>Mais comme l'a rappelé le Président de la République lors des Sommets de Sandhurst en 2018 et de Paris le 10 mars 2023, il y a deux choses que rien ne peut changer : notre géographie et notre histoire. Nous avons une histoire qui nous lie, un passé commun. Nous avons également des valeurs qui soudent notre solidarité. Et nous avons une amitié et des liens très solides entre nos peuples et nos sociétés.Le Sommet franco-britannique du 10 mars 2023 était un moment attendu et fort. Sur le plan universitaire, nous avons pu identifier près de 80 doubles diplômés entre nos deux pays, ce qui témoigne d'un large brassage de notre jeunesse, de nos enseignants et de nos chercheurs.</p> <p>Sur le plan de la recherche, le Royaume-Uni est le premier partenaire de la France en termes de co-publications scientifiques dans tous les domaines. Ces liens renforcent notre dialogue et notre coopération bilatérale.</p> <p>Il faut également souligner le virage qui a été pris par le gouvernement britannique avec le Cadre de Windsor, qui marque une volonté de réengagement avec l'Union européenne et la reconnaissance du besoin d'avoir avec les Européens une relation stabilisée et tournée vers l'avenir.</p>	<p>Les relations franco-britanniques ont été marquées ces cinq dernières années par la pandémie de Covid-19, le retour de la guerre sur notre continent, une crise énergétique, et la sortie du Royaume-Uni de l'Union européenne.</p> <p>Mais comme l'a rappelé le Président de la République lors des Sommets de Sandhurst en 2018 et de Paris le 10 mars 2023, il y a deux choses que rien ne peut changer : notre géographie et notre histoire. Nous avons une histoire qui nous lie, un passé commun. Nous avons également des valeurs qui soudent notre solidarité. Et nous avons une amitié et des liens très solides entre nos peuples et nos sociétés.Le Sommet franco-britannique du 10 mars 2023 était un moment attendu et fort. Sur le plan universitaire, nous avons pu identifier près de 80 doubles diplômés entre nos deux pays, ce qui témoigne d'un large brassage de notre jeunesse, de nos enseignants et de nos chercheurs.</p> <p>Sur le plan de la recherche, le Royaume-Uni est le premier partenaire de la France en termes de co-publications scientifiques dans tous les domaines. Ces liens renforcent notre dialogue et notre coopération bilatérale.</p> <p>Il faut également souligner le virage qui a été pris par le gouvernement britannique avec le Cadre de Windsor, qui marque une volonté de réengagement avec l'Union européenne et la reconnaissance du besoin d'avoir avec les Européens une relation stabilisée et tournée vers l'avenir.</p>	<p>Le Sommet de Paris 2023 a tout particulièrement permis de renouer le fil entre nos sociétés. Nos deux pays s'y sont engagés à approfondir encore davantage leur coopération culturelle, éducative et scientifique. Il s'agit de travailler à faciliter la mobilité, en particulier de la jeunesse, dans le respect de nos engagements et du cadre européen.</p> <p>Construire notre avenir ensemble, c'est avant tout investir sur la jeunesse, qui doit pouvoir continuer à se rencontrer et faire des projets ensemble des deux côtés de la Manche.</p> <p>Bertrand Lortholary Ambassadeur de France en Chine</p>	<p>VERS UNE REPRIS DES MOBILITÉS ET COOPÉRATIONS POST-PANDEMIE ?</p> <p>Premier pas pourvoyeur d'étudiants en mobilité dans le monde, la Chine dispose également d'un système d'enseignement supérieur numériquement vaste et pleinement transformé au cours des vingt dernières années. À l'international mais aussi par la rapidité du développement du système national, la Chine occupe une place majeure, à même d'infléchir par son seul poids certaines politiques des pays d'accueil, tout en s'affirmant progressivement dans les domaines de la recherche et de ses applications. La Chine avance ainsi désormais les États-Unis et se positionne première au monde en nombre de publications scientifiques.</p> <p>Si cette progression est allée de pair avec un certain degré de convergence avec les évolutions des systèmes d'enseignement jugés performants à l'international, elle a su se faire tout en conservant un bon nombre de spécificités liées tout à la fois à un riche héritage dans le domaine de l'enseignement (tradition confucianiste) mais aussi au cadre politique et aux stratégies actuelles du pays. L'ouverture internationale croissante du pays ainsi que l'accroissement spectaculaire de sa production et de son PIB, notamment depuis son adhésion à l'OMC en 2001, a mis le pays sur le devant de la scène des relations internationales, le positionnant comme un acteur incontournable. La Chine est désormais l'un des principaux pays participant à des accords de partenariats internationaux entre établissements ainsi qu'une terre d'implantation d'établissements universitaires étrangers. Sa mobilité étudiante massive vers un grand nombre de pays, à commencer par les pays anglo-saxons, s'inscrivant dans le sillage d'une histoire migratoire importante, connecte durablement les intérêts des pays concernés.</p> <p>Cette tendance est venue acchopper, dès la fin 2019, sur le coup d'arrêt abrupt dans les échanges humains du fait de la pandémie de Covid-19 ; pour la première fois dans son histoire récente, la Chine s'est retrouvée largement isolée du monde entier</p>	<p>Dans cette publication, le choix a été fait de se restreindre aux mobilités et coopérations de la Chine continentale, avec à l'appui de ce choix plusieurs considérations :</p> <ul style="list-style-type: none"> Production statistique spécifique à cet espace dans plusieurs sources majeures (MoE chinois et Unesco notamment) ; Structuration du réseau diplomatique et de la présence française dans le monde chinois ; Enjeux universitaires et scientifiques distincts sur cet espace, au sein du monde chinois, pour les établissements engagés dans des coopérations, du fait d'une histoire des relations distincte. 	<p>Une institution extrêmement sélective à un système massif, l'enseignement supérieur en Chine a connu une transformation très importante au cours du vingtième siècle et au début du siècle suivant. Avec 57 millions d'étudiants et un taux brut de scolarisation dans l'enseignement supérieur qui a doublé en dix ans (de 30 % en 2011 à 60 % en 2022), l'enseignement supérieur chinois est massif et son développement a fait l'objet d'une attention prioritaire du pouvoir chinois.</p> <p>Si la modernité du système d'enseignement chinois frappe l'observateur contemporain (campus neufs, outils d'enseignement, etc.), celui-ci conserve également des héritages de l'histoire ancienne puis contemporaine de la Chine. Les concours mandarinaux mais aussi les conceptions de la stratification sociale sous la Chine impériale traduisaient une structure pyramidale marquée, où ceux qui avaient réussi à franchir les épreuves et strates étaient aussi considérés comme les meilleurs. Ces représentations, fortement ancrées, ont laissé leur marque sur l'enseignement supérieur chinois, en dépit de la période chaotique de la Révolution culturelle (1966-1976). Depuis l'arrivée au pouvoir de Deng Xiaoping (1980) et l'entrée dans une période de réformes et d'ouverture, la Chine a renoué pleinement avec une culture de sélection et de classement, qui passe notamment par les concours, diplômes et réputations des établissements. Mais elle a, en parallèle, massifié son système, et appuyé – avec un effort particulier depuis 2019 – le développement de l'enseignement supérieur professionnel.</p>

FOCUS N°43 ♦ JANVIER 2024	7	FOCUS N°43 ♦ JANVIER 2024	8	FOCUS N°43 ♦ JANVIER 2024	9
<p>Ce système d'enseignement sélectif et stratifié intègre une population étudiante marquée par la politique démographique de la Chine de contrôle des naissances, unique au monde. Une majeure partie de la population étudiante chinoise actuelle est née dans le contexte de la politique dite de l'enfant unique (introduite en 1980 jusqu'à son abandon progressif à partir de 2013), qui est, entre autres, pour effet de renforcer les stratégies scolaires autour de l'unique progéniture. Les familles projetaient ainsi sur leur enfant, l'espoir d'une ascension sociale et culturelle familiale. L'enfant unique, parfois appelé « petit emperreur », est devenu, de façon plus manifeste que dans d'autres sociétés comparables, une source d'investissement* (matériel et immatériel) ce qui se traduit par des stratégies à différents niveaux (cours supplémentaires du soir, récemment devenus très encadrés, ouverture précoce aux langues étrangères, emménagements à proximité de « bons » établissements, etc.).</p>	<p>ENSEIGNEMENT SECONDAIRE ET VOIES D'ENTRÉE DANS L'ENSEIGNEMENT SUPÉRIEUR</p> <p>Pendant de nombreuses années, la Chine a dominé le classement des tests PISA (<i>Programme for International Student Assessment</i>) réalisés en début de cycle secondaire (à l'âge de 15 ans) et coordonnés par l'OCDE. Cela renvoie une image d'excellence de l'enseignement secondaire chinois dont les élèves se retrouvaient devant ceux de Singapour, de Hong Kong, du Japon et de Corée aux systèmes réputés très sélectifs. Mais une critique récurrente était l'absence de couverture nationale, seuls les établissements de certaines régions mégapoles et régions côtières étaient étudiés. Lors du classement 2022, paru en décembre 2023, la Chine continentale ne figure plus parmi les 85 pays participants.</p> <p>On note également que la diversité des établissements secondaires dans les grandes villes permet aux familles les mieux dotées d'inscrire leur enfant dans des collèges et lycées d'élite, qui envoient des parts importantes de chaque cohorte dans les établissements d'enseignement supérieur les plus cotés en Chine et à l'international. Parmi les établissements les plus réputés, on trouve beaucoup de collèges et lycées attenants aux universités des grandes villes (<i>fushu zhongxue</i>), notamment de Pékin et Shanghai. Les élèves qui s'orientent vers des études post-secondaires à l'étranger n'ont pas toujours à passer l'examen très sélectif du Gaokao (voir infra), et sont parfois inscrits dans un cursus distinct, souvent privé, valorisant notamment les activités extra-</p>	<p>L'EXAMEN DU GAOKAO ET LA SÉLECTION DES MEILLEURS ÉTUDIANTS</p> <p>Souvent rapporté au Baccalauréat, le Gaokao est à la différence du premier un concours, qui sert à la fois d'examen de fin du secondaire et d'instrument de classement permettant d'apparier les futurs étudiants avec leurs établissements et disciplines majeures. En cela, il fonctionne comme un concours de sortie d'une grande école française, assurant une fonction distributive des meilleures positions (disciplines) dans les établissements les plus recherchés. Chaque année, la semaine de passation du Gaokao au niveau national s'accompagne d'un ensemble de mesures (circulation urbaine diminuée, silence à proximité des établissements, etc.) et d'un élan national de façon à soutenir les élèves lors du passage de cet examen, à l'enjeu si déterminant. De nombreux élèves n'hésitent pas à repasser le Gaokao une seconde fois, l'année suivante, de façon à améliorer leurs résultats et s'ouvrir les portes de meilleures universités.</p>	<p>UN ENSEIGNEMENT SUPÉRIEUR SÉLECTIF ET STRATIFIÉ</p> <p>En 2023, le pays compte un nombre stable de 3072 établissements d'enseignement supérieur. Parmi ces établissements, 1275 délivrent des diplômes de niveau égal ou supérieur à la licence et 1545 se positionnent sur des cycles courts d'enseignement professionnel dit <i>Zhuanye</i>.</p> <p>L'entrée en cycle de master et de doctorat se fait, comme pour le Gaokao, à travers un concours national. Chaque année, sur les 4,57 millions de diplômés de licence, moins d'un million d'étudiants sont admis à poursuivre en master en Chine. Cette statistique ainsi que les difficultés du marché du travail chinois alimentent une énorme demande pour des mobilités internationales, à côté de parcours internationaux* en « premier choix » dans les cursus internationaux les plus prestigieux.</p>	<p>Depuis 2015, le programme de « développement d'universités et de disciplines de premier rang mondial » (<i>Jiti Shuangyiliu</i>) a pour missions la « création d'un corps enseignant de premier plan, la formation de talents de haut niveau capables d'innover, faire progresser le niveau de la recherche scientifique, se faire l'héritier d'une culture d'excellence et la mettre à jour, s'efforcer de favoriser la valorisation scientifique ».</p> <p>Le programme compte actuellement 147 universités. Il est associé à un renforcement de la place accordée au parti communiste au sein des universités.</p> <p>Le 14^e plan quinquennal chinois (2021-2025) prévoit d'accélérer le développement du programme <i>Shuangyiliu</i>, de renforcer les disciplines et les spécialités dans les domaines où les besoins sont qualifiés d'urgents par les autorités ainsi que d'améliorer la capacité de formation des talents et d'accélérer les études sur les technologies clés. Ce plan quinquennal s'attelle également à accélérer la formation du personnel médical et enseignant dont le pays a un besoin urgent, à promouvoir l'optimisation de la répartition des ressources de l'enseignement supérieur et à améliorer la capacité de l'enseignement supérieur à soutenir et à conduire le développement économique et social régional.</p>	<p>4. Développer des universités médicales et de formation des enseignants de qualité, en particulier un groupe d'écoles de santé publique de haut niveau et des centres nationaux de formation des enseignants.</p> <p>En parallèle, le gouvernement a ajusté en 2019 sa politique de massification de l'enseignement supérieur pour favoriser la formation professionnelle et s'est fixé comme objectif d'augmenter le nombre d'étudiants dans des formations professionnelles supérieures de 3 millions en 2022. Cette priorité est prolongée, notamment à la lumière des difficultés</p>

5 EXEMPLES DE SUPPORTS

Institutionnel avec illustration - Chiffres-clés



AUTRE DÉCLINAISON

5

EXEMPLES DE SUPPORTS

Intérieur institutionnel - Chiffres-clés

RÉPUBLIQUE FRANÇAISE

Liberté
Égalité
Fraternité

CAMPUS FRANCE

La mobilité étudiante dans le monde



CHIFFRES-CLÉS
JUN 2023

LA MOBILITÉ ÉTUDIANTE EN FRANCE

2

La mobilité des chercheurs

En 2018, la France comptait **305 000 chercheurs** (en E.T.P.), à la **2^e place en Union européenne, derrière l'Allemagne** (419 900) mais devant le Royaume-Uni (289 700). Elle occupait le **8^e rang en part mondiale des publications scientifiques**¹⁰. La recherche française est par ailleurs particulièrement internationalisée, tant du point de vue de ses effectifs, de ses institutions et de ses publications¹¹.

La France est un pays attractif pour la recherche, particulièrement dans le cadre européen. Elle est le **4^e pays de destination des mobilités de chercheurs de l'Union européenne**, derrière les États-Unis, l'Allemagne et le Royaume-Uni (2019). Les trois premières nationalités de chercheurs en mobilité en France, sont **les Italiens, les Espagnols et les Roumains**; c'étaient les Italiens et les Allemands en 2016¹².

En France, 7,2 % des chercheurs¹³ ont connu une mobilité sortante entre 2006 et 2016. Parmi les pays OCDE, il s'agit d'une position médiane¹⁴. Les principaux flux de mobilité sortante des chercheurs français (mesuré par les publications) sont avec **les États-Unis, le Royaume-Uni, l'Allemagne, le Canada et la Suisse**. La mobilité entrante concerne sur la même période 6,2 % des chercheurs, avec, comme principaux flux de mobilité entrante, **l'Italie et l'Espagne**.

34 % des chercheurs postdoctoraux classifiés R3 ou R4 (chercheurs établis) **ont effectué un séjour d'au moins trois mois à l'étranger** au cours des dix dernières années de carrière postdoctorale, plaçant ainsi la France à la première place au niveau européen.

En France, la part des **enseignants-chercheurs de nationalité étrangère** a augmenté de **9 % entre 2000 et 2020** et s'établit à 55 538, soit 7,4 % du total¹⁵.

La France présente le deuxième taux le plus élevé (derrière les Pays-Bas) de **collaborations internationales** avec **62 % des articles** référencés Web of Science qui en sont. Les États-Unis, le Royaume-Uni et l'Allemagne sont les trois premiers pays avec lesquels les chercheurs français co-publient.

Principaux pays partenaires des co-publications scientifiques françaises (2014-2020)

Rang	Pays	Co-publication	Part
1	États-Unis	128 598	28 %
2	Royaume-Uni	90 943	20 %
3	Allemagne	86 871	19 %
4	Italie	72 570	16 %
5	Espagne	56 172	12 %
6	Suisse	45 047	10 %
7	Canada	42 427	9 %
8	Pays-Bas	39 600	9 %
9	Belgique	39 014	8 %
10	Chine	35 231	8 %
Total co-publications françaises		464 573	-

Source : Clarivate analytics - Web of science, 2021.

10 L'État de l'Enseignement supérieur, de la Recherche et de l'Innovation en France, 2021, MESRI/SIES.

11 Tandis que les indicateurs de mobilité des étudiants ont été perfectionnés au cours de la dernière décennie, la mobilité des chercheurs reste moins bien documentée en comparaison internationale.

12 Les mobilités sont mesurées par les signatures incluses dans les publications scientifiques. More 4 Study Report, 2021, Commission européenne.

LA MOBILITÉ ÉTUDIANTE EN FRANCE

3

Les boursiers du gouvernement français et de l'AEFE¹⁶

Au cours de l'année universitaire 2020-2021, 7 659 étudiants étrangers et 1 007 stagiaires ont bénéficié d'une bourse d'études ou de couverture sociale du MEAE ou de l'AEFE. Les bourses de l'AEFE concernaient au total 759 étudiants

Plus d'un tiers des BGF et des boursiers de l'AEFE (35 %) suivent un cursus en ingénierie et informatique, 21 % suivent une formation en sciences dites exactes et 17 % en sciences humaines et sociales. Les formations en management regroupent 13 % des BGF et des boursiers de l'AEFE, celles en droit 5 % et les langues et formation des enseignants, 4 %.

7 659
ÉTUDIANTS ÉTRANGERS ET
1 007
STAGIAIRES DISPOSAIENT
D'UNE BOURSE D'ÉTUDES
DU GOUVERNEMENT FRANÇAIS
EN 2020-2021

Répartition des étudiants boursiers par discipline en 2020-2021



Source : Service décisionnel, direction des systèmes d'information, Campus France

Répartition des boursiers par niveau de diplôme 2020-2021



Source : Service décisionnel, direction des systèmes d'information, Campus France

16 L'Agence pour l'enseignement français à l'étranger (AEFE) est un établissement public national placé sous la tutelle du ministère de l'Europe et des Affaires étrangères.

5 EXEMPLES DE SUPPORTS

Étudiant avec icono - 10 bonnes raisons / Choisir la France



5 EXEMPLES DE SUPPORTS

Institutionnel et étudiant avec icono



AUTRES PROPOSITIONS

Pour toute question, n'hésitez pas à nous contacter à communication@campusfrance.org